

投資信託の共通KPIに関する分析

<2023年3月末基準>

2023年9月8日

金 融 庁

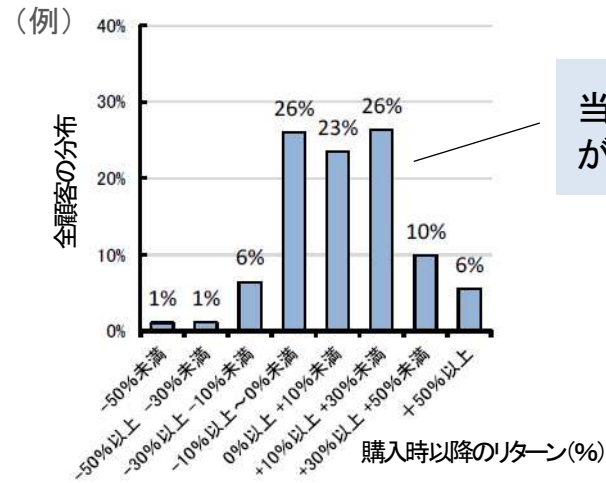


投資信託の共通KPIの概要

- 金融事業者の選択に当たっては、他の金融事業者と取組状況を比較することが有益である。金融庁としては、各金融事業者が設定・公表する自主的なKPIに加えて、リスクや販売手数料等のコストに見合ったリターンを長期的に確保できているかを国民が比較検討できるよう、各金融事業者が、リターンに関連する共通の定義による統一的な指標(以下、「共通KPI」)を公表することを期待している。

① 投資信託の運用損益別顧客比率

基準日に投資信託を保有している各顧客について、購入時以降のリターンを算出し、全顧客を100%とした場合のリターン別の顧客分布を示したもの。



当社の全顧客の26%は、リターンが+10%以上+30%未満

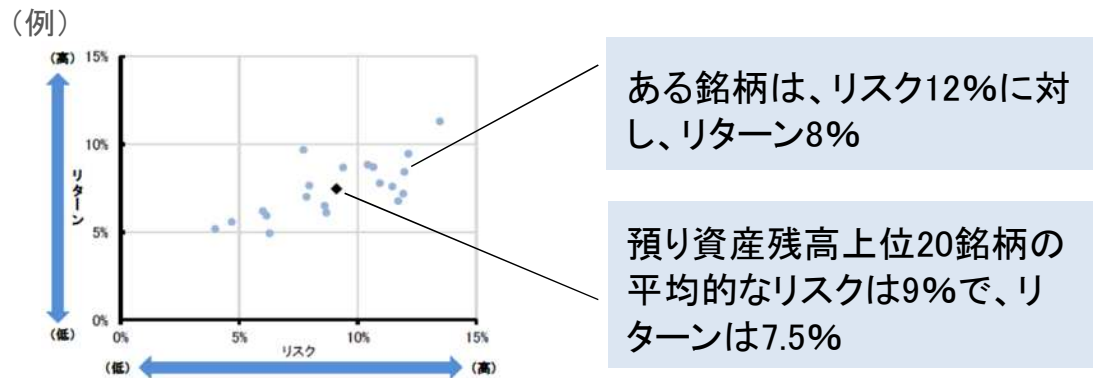
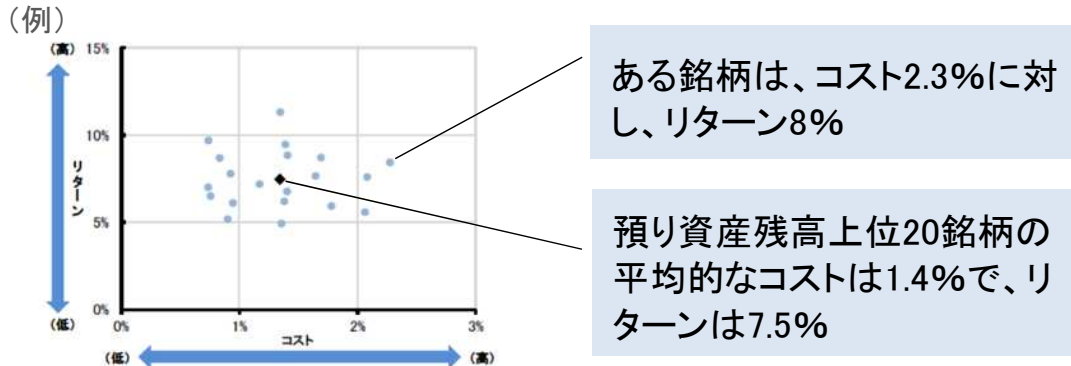
$$\text{購入時以降のリターン(}\%) = \frac{\text{基準日の評価金額} + \text{累計分配金額} - \text{購入金額(手数料込)}}{\text{基準日の評価金額}}$$

② 投資信託の預り残高上位20銘柄のコスト・リターン

預り資産残高上位20銘柄について、コスト(販売手数料率の1/5と信託報酬率の合計値)とトータルリターン(過去5年間の基準価額の月次騰落率を年率換算)をプロットしたもの。

③ 投資信託の預り残高上位20銘柄のリスク・リターン

預り資産残高上位20銘柄について、リスク(過去5年間の基準価額の月次騰落率のバラツキ)とトータルリターン(同左)をプロットしたもの。

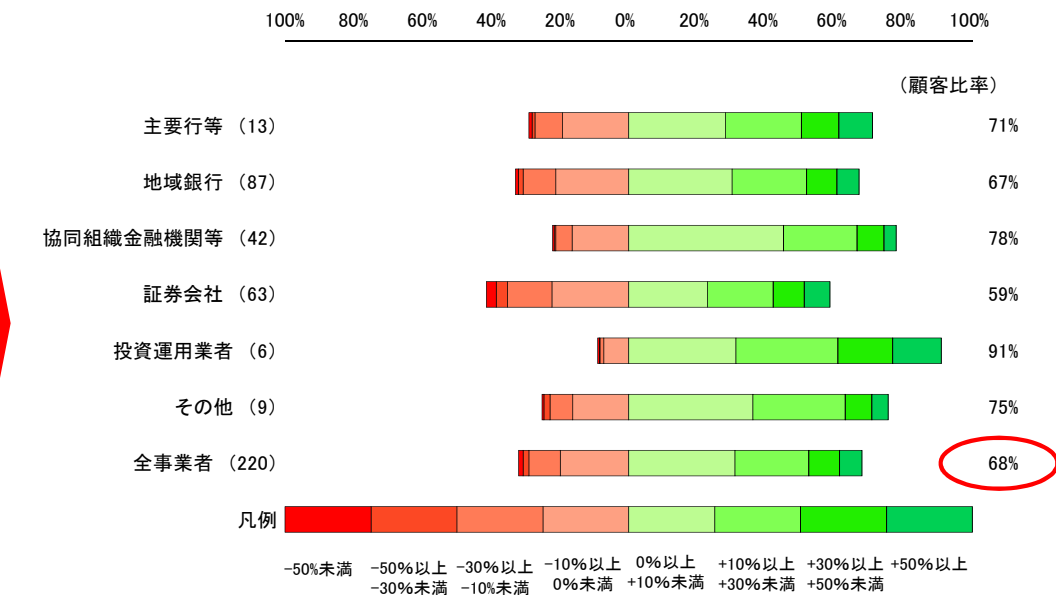
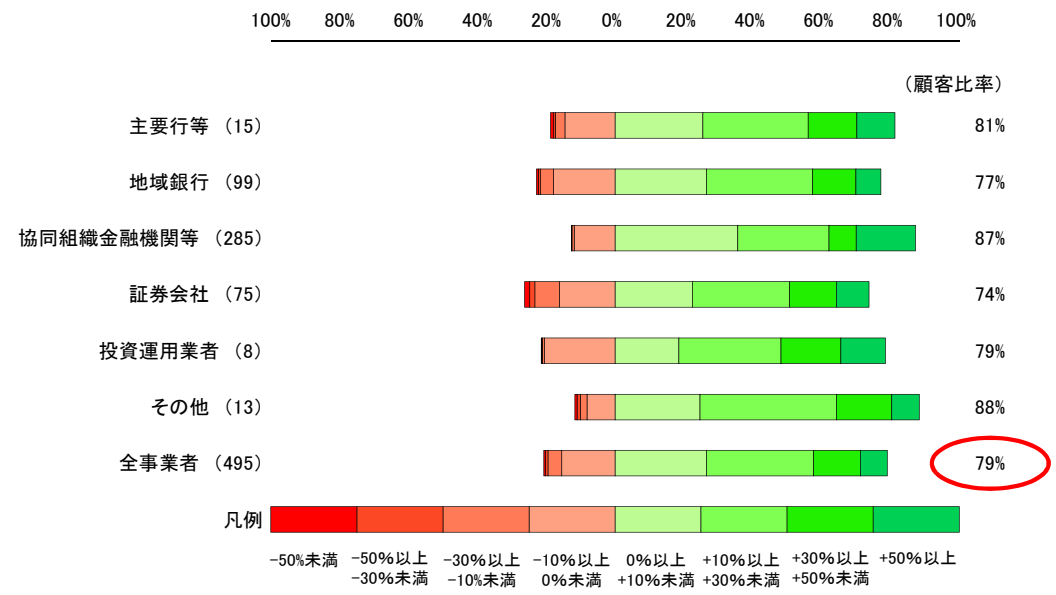


共通KPI① 投資信託の運用損益別顧客比率

- 2023年3月末時点では、運用損益がプラスとなっている顧客の割合（全事業者220者の単純平均）は約7割と、2022年3月末時点の約8割に比べ低下した（図表1、図表2）。
- なお、2023年3月末までの1年間の市場動向は、国内外の株式、債券の代表的な指数（円ベース）を見ると、国内では、株式が上昇した一方、債券が下落、また、外国では地域等により差異が見られた。
- 業態別に見ると、運用損益がプラスとなっている顧客の割合は、2023年3月末時点で約6割～約9割となっており、2022年3月末時点に比べてやや散らばりが見られた（図表1、図表2）。

図表1：投資信託の運用損益別顧客比率（2022年3月末基準）

図表2：投資信託の運用損益別顧客比率（2023年3月末基準）



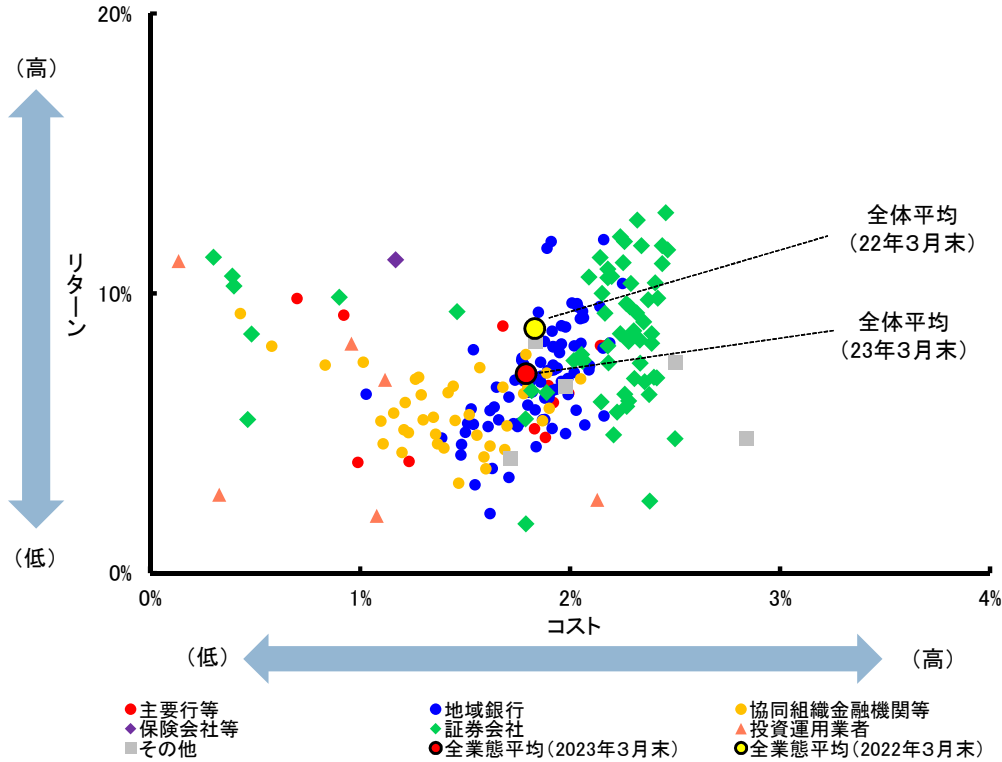
(注1) 基準日22年3月末
 (注2) 22年3月末基準の投資信託の共通KPIを公表し、当庁に報告のあった金融事業者(495者)を集計(単純平均)
 (注3) 各業態の右端のパーセンテージは、運用損益率0%以上の顧客割合(小数点以下四捨五入)
 (注4) 各業態の右側の()内数値は、公表先数
 (注5) その他は、保険会社等2者、IFA10者、日本郵便
 (資料) 金融庁

(注1) 基準日23年3月末
 (注2) 23年3月末基準の投資信託の共通KPIを公表し、当庁に報告のあった金融事業者(220者)を集計(単純平均)
 (注3) 各業態の右端のパーセンテージは、運用損益率0%以上の顧客割合(小数点以下四捨五入)
 (注4) 各業態の右側の()内数値は、公表先数
 (注5) その他は、保険会社等1者、IFA8者
 (資料) 金融庁

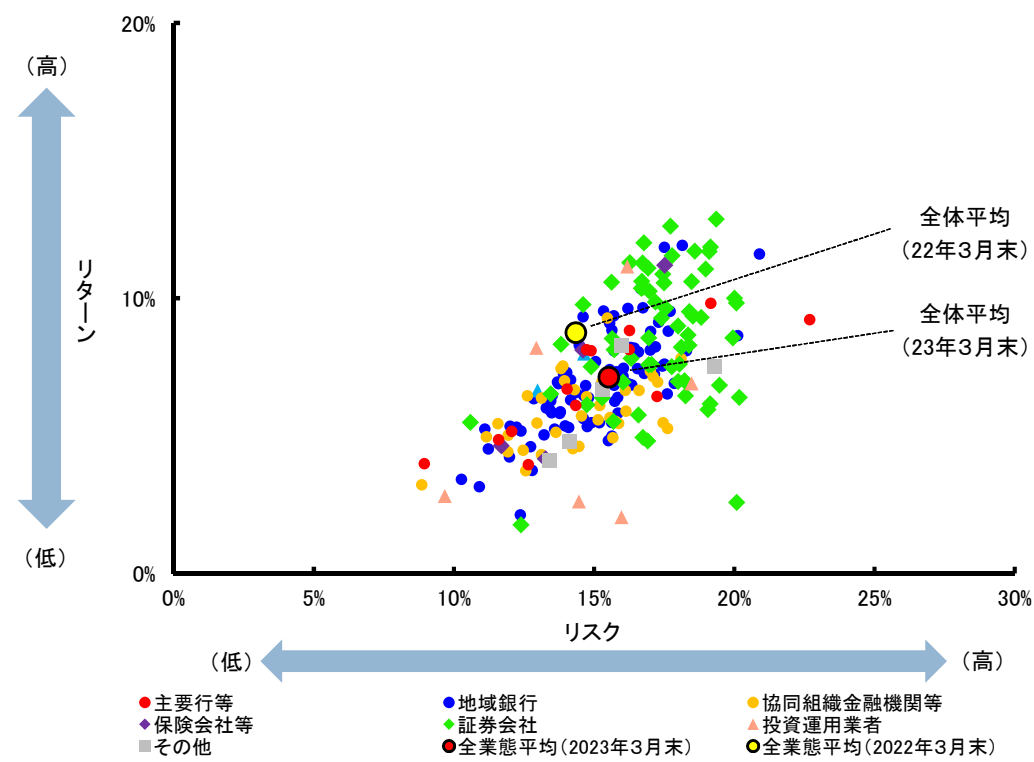
共通KPI②・③ 投資信託の預り残高上位20銘柄のコスト・リターン/リスク・リターン

■ 2023年3月末は、2022年3月末に比べると、コスト・リターン(コストに対するリターンの比率)、リスク・リターン(リスクに対するリターンの比率)とも低下した。リターンが低下した中、リスクが上昇したこと等を反映したものである。(図表3、図表4)

図表3:コストとリターン(全公表事業者)



図表4:リスクとリターン(全公表事業者)

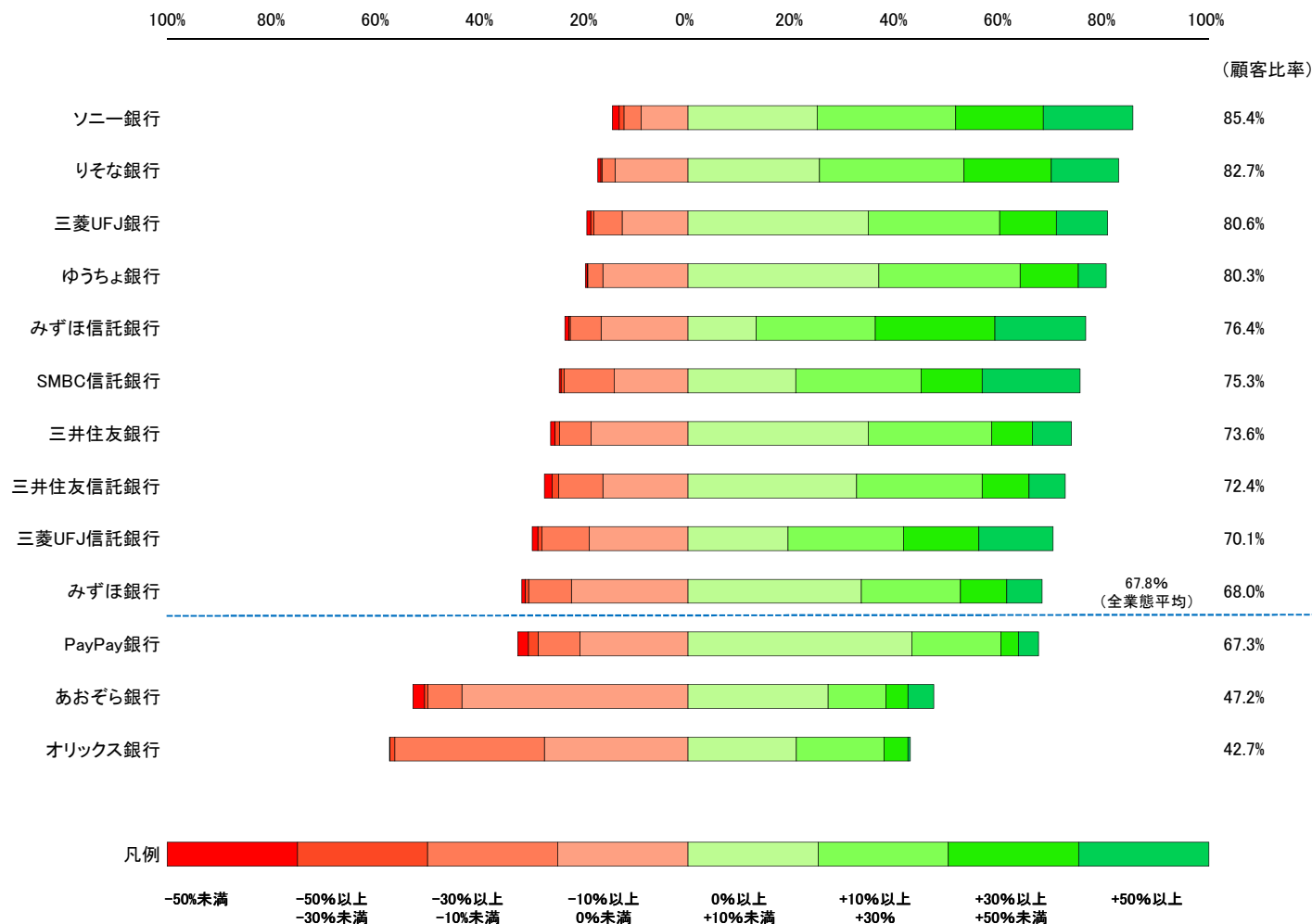


(注1) 基準日は23年3月末
 (注2) 業態別及び全業態平均(23年3月末)は、22年3月末基準の投資信託の共通KPIを公表し、当庁に報告のあった金融事業者(217者)を集計(単純平均)
 (注3) コストは、販売手数料率(税込)の1/5と信託報酬率(税込)の合計値。リターンは、過去5年間のトータルリターン(年率換算)
 (注4) 「その他」は保険会社等1者、IFA6者
 (資料) 金融庁

(注1) 基準日は23年3月末
 (注2) 業態別及び全業態平均(23年3月末)は、22年3月末基準の投資信託の共通KPIを公表し、当庁に報告のあった金融事業者(217者)を集計(単純平均)
 (注3) リスクは、過去5年間の月次リターンの標準偏差(年率換算)。リターンは、過去5年間のトータルリターン(年率換算)
 (注4) 「その他」は保険会社等1者、IFA6者
 (資料) 金融庁

【参考1】 主要行等の投資信託の運用損益別顧客比率

■ 主要行等(運用損益率プラス(0%以上)の顧客割合が高い順)



(注1) 基準日は23年3月末

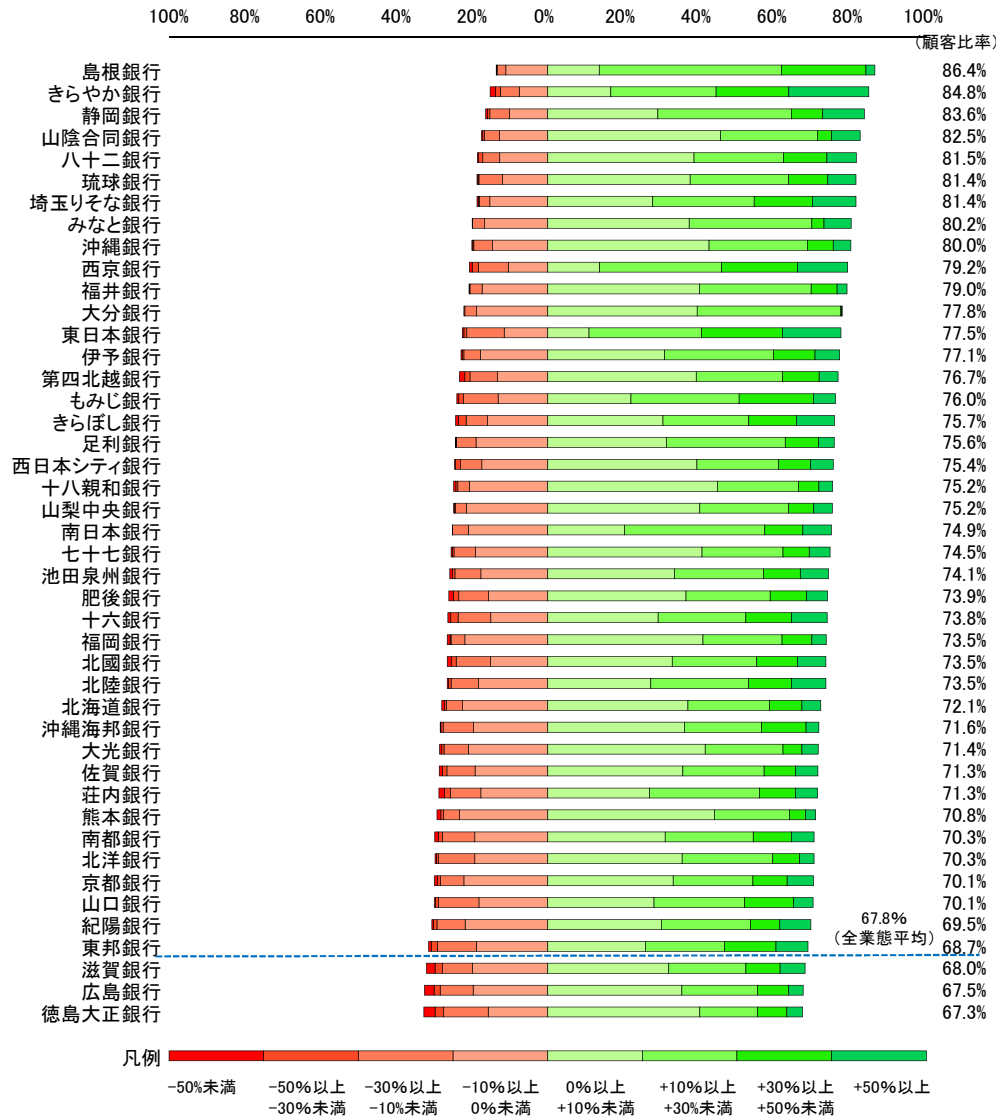
(注2) 23年3月末基準の投資信託の共通KPIを公表し、当庁に報告のあった主要行等(13者)を集計

(注3) 各者の右端のパーセンテージは、運用損益率0%以上の顧客割合

(資料) 金融庁

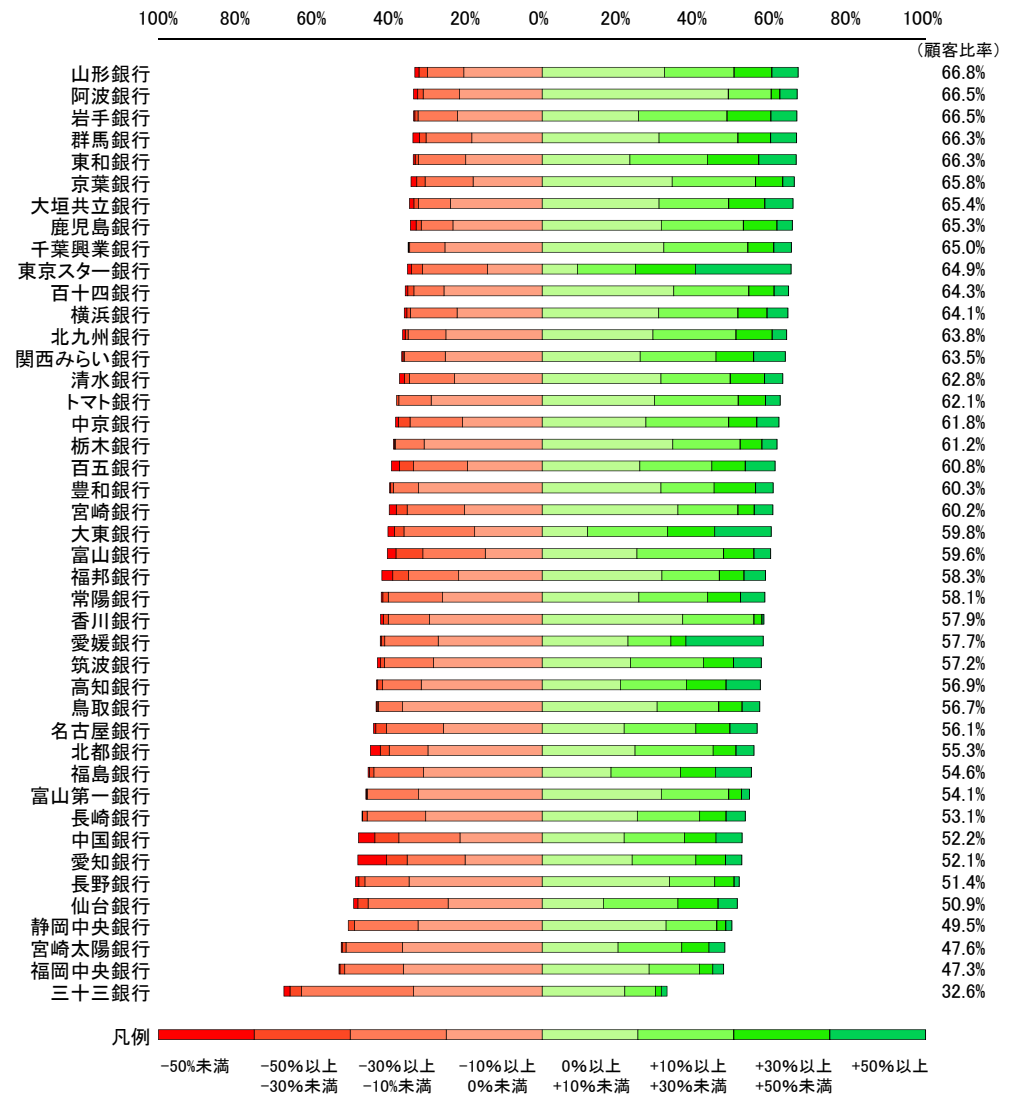
【参考2】 地域銀行の投資信託の運用損益別顧客比率

■ 地域銀行(運用損益率プラス(0%以上)の顧客割合が高い順)



(注1) 基準日は23年3月末
 (注2) 23年3月末基準の投資信託の共通KPIを公表し、当庁に報告のあった地域銀行44者を集計
 (注3) 各者の右端のパーセンテージは、運用損益率0%以上の顧客割合
 (資料) 金融庁

(左下より続く)

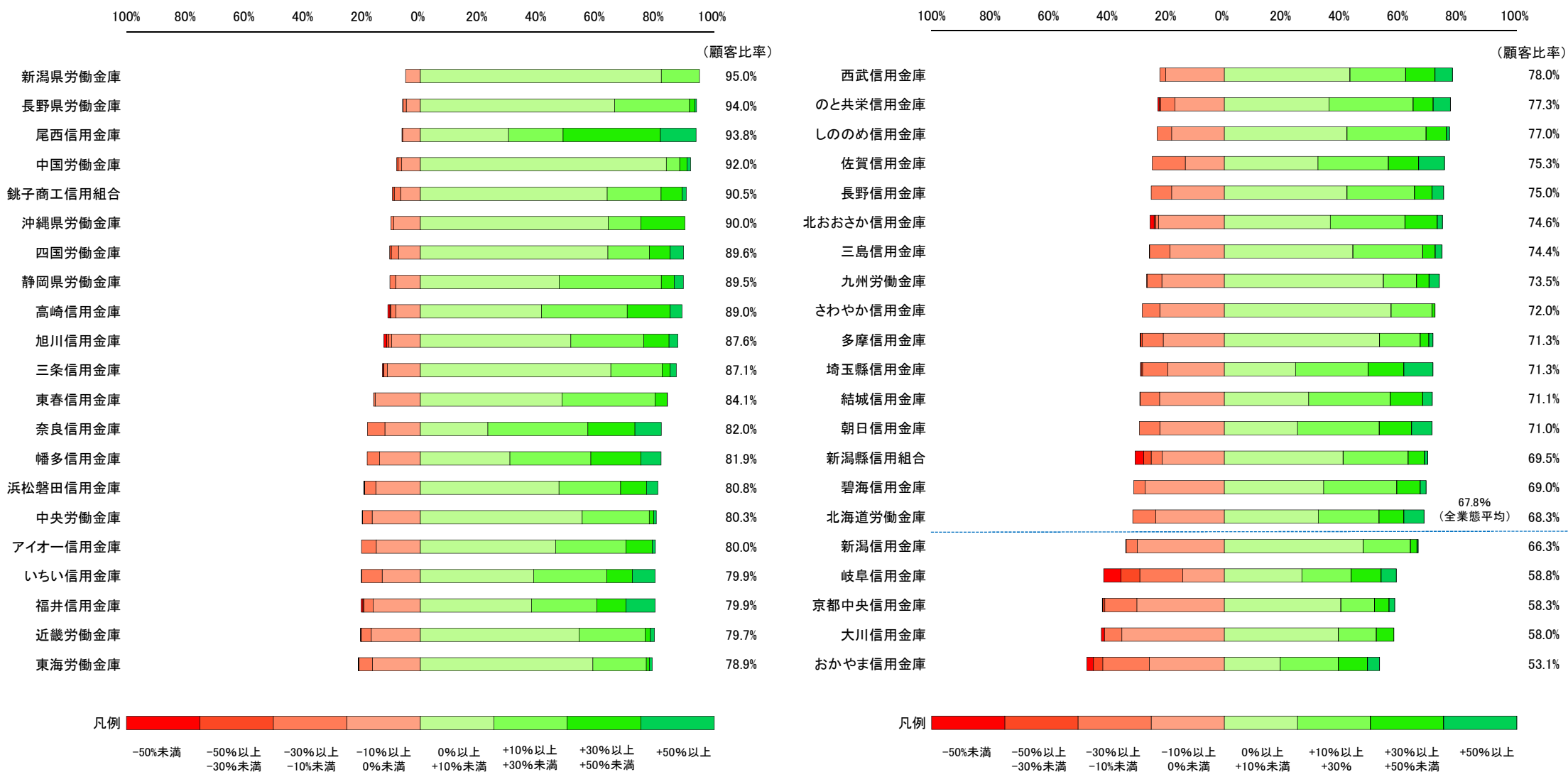


(注1) 基準日は23年3月末
 (注2) 23年3月末基準の投資信託の共通KPIを公表し、当庁に報告のあった地域銀行43者を集計
 (注3) 各者の右端のパーセンテージは、運用損益率0%以上の顧客割合
 (資料) 金融庁

【参考3】 協同組織金融機関等の投資信託の運用損益別顧客比率

■ 協同組織金融機関等(運用損益率プラス(0%以上)の顧客割合が高い順)

(左下より続く)



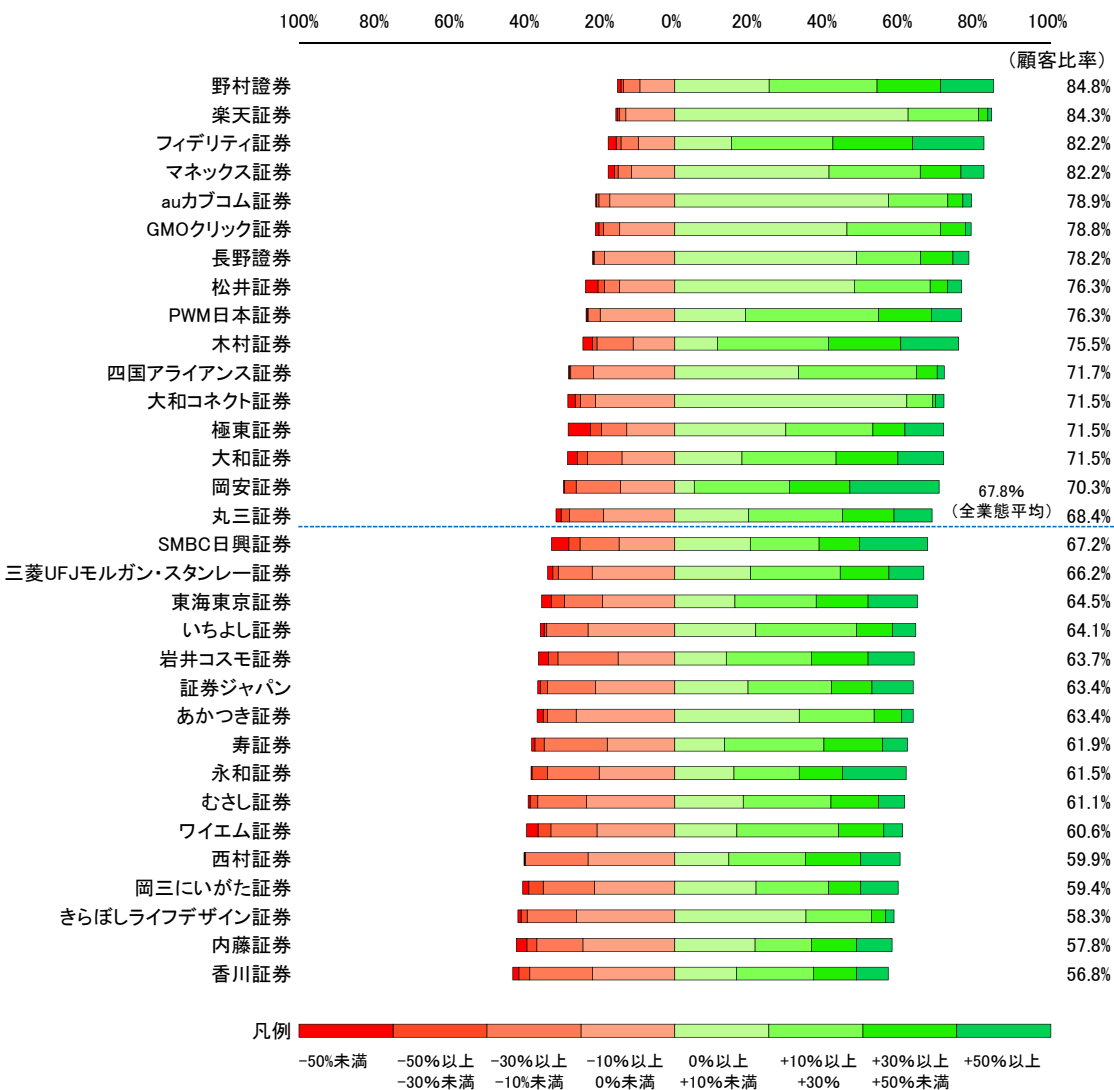
(注1) 基準日は23年3月末
 (注2) 23年3月末基準の投資信託の共通KPIを公表し、当庁に報告のあった協同組織金融機関等21者を集計
 (注3) 各者の右端のパーセンテージは、運用損益率0%以上の顧客割合
 (資料) 金融庁

(注1) 基準日は23年3月末
 (注2) 23年3月末基準の投資信託の共通KPIを公表し、当庁に報告のあった協同組織金融機関等21者を集計
 (注3) 各者の右端のパーセンテージは、運用損益率0%以上の顧客割合
 (資料) 金融庁

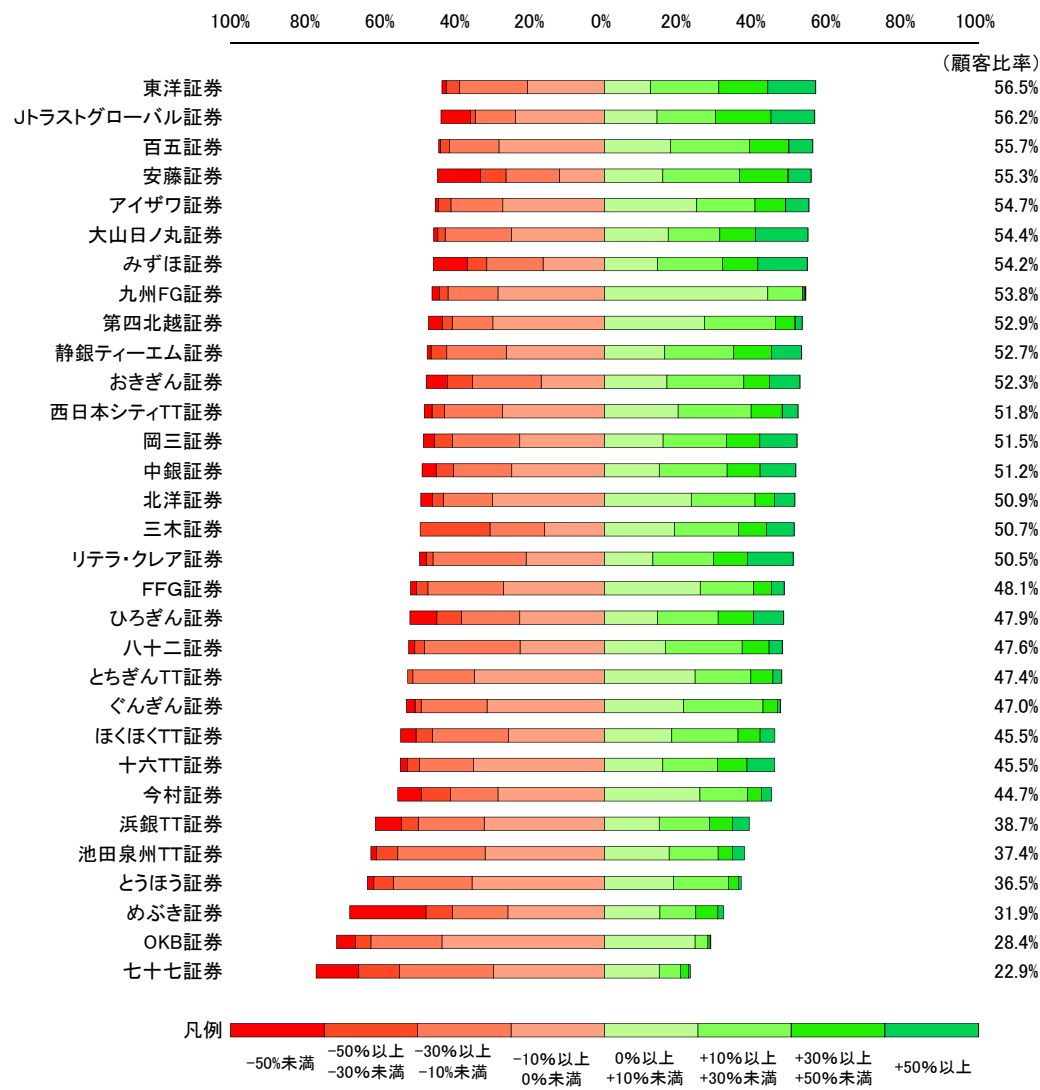
【参考4】証券会社の投資信託の運用損益別顧客比率

■証券会社(運用損益率プラス(0%以上)の顧客割合が高い順)

(左下より続く)



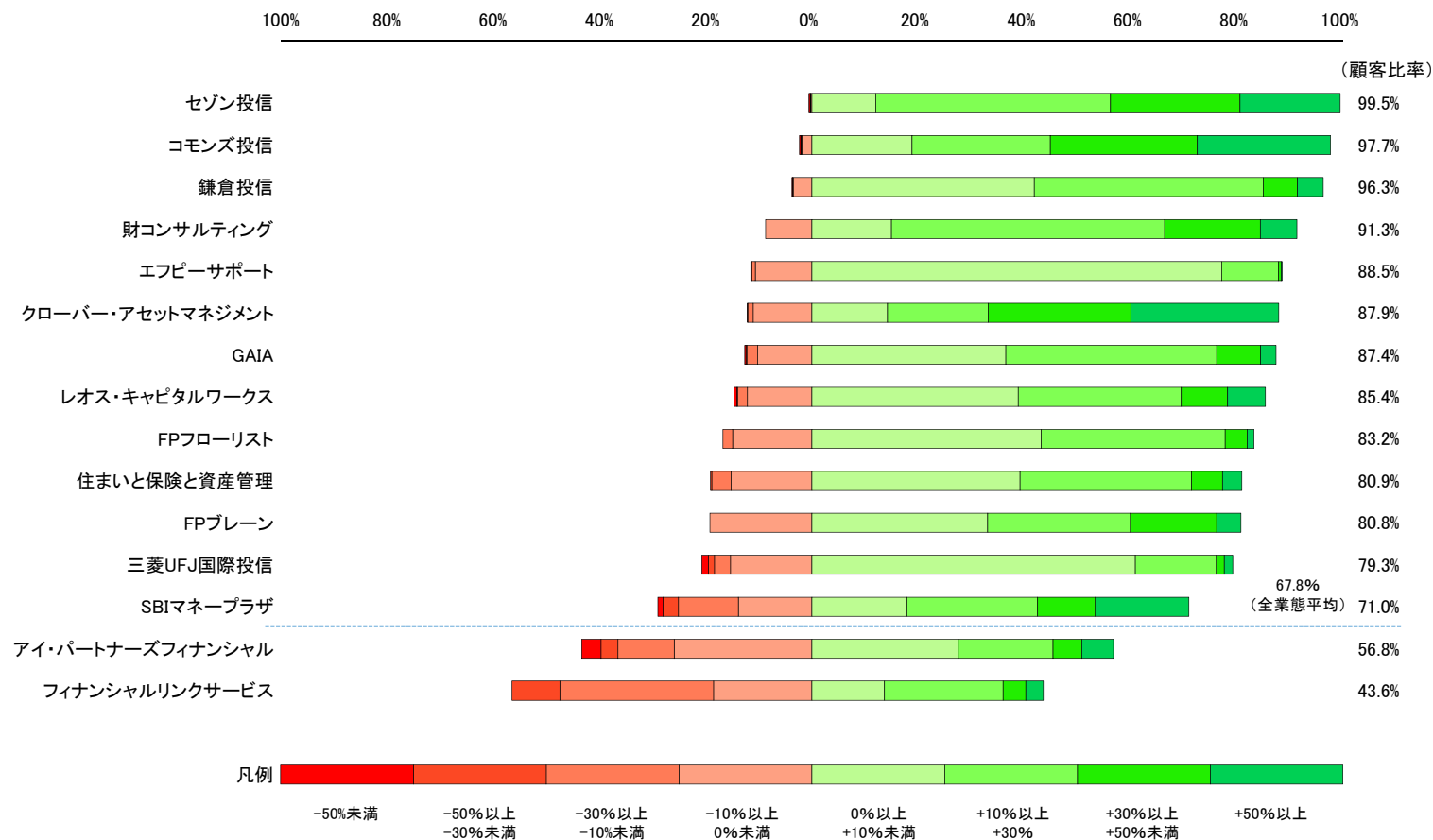
(注1) 基準日は23年3月末
 (注2) 23年3月末基準の投資信託の共通KPIを公表し、当庁に報告のあった証券会社32者を集計
 (注3) 各者の右端のパーセンテージは、運用損益率0%以上の顧客割合
 (資料) 金融庁



(注1) 基準日は23年3月末
 (注2) 23年3月末基準の投資信託の共通KPIを公表し、当庁に報告のあった証券会社31者を集計
 (注3) 各者の右端のパーセンテージは、運用損益率0%以上の顧客割合
 (資料) 金融庁

【参考5】 その他事業者の投資信託の運用損益別顧客比率

■ その他事業者等(運用損益率プラス(0%以上)の顧客割合が高い順)



(注1) 基準日は23年3月末

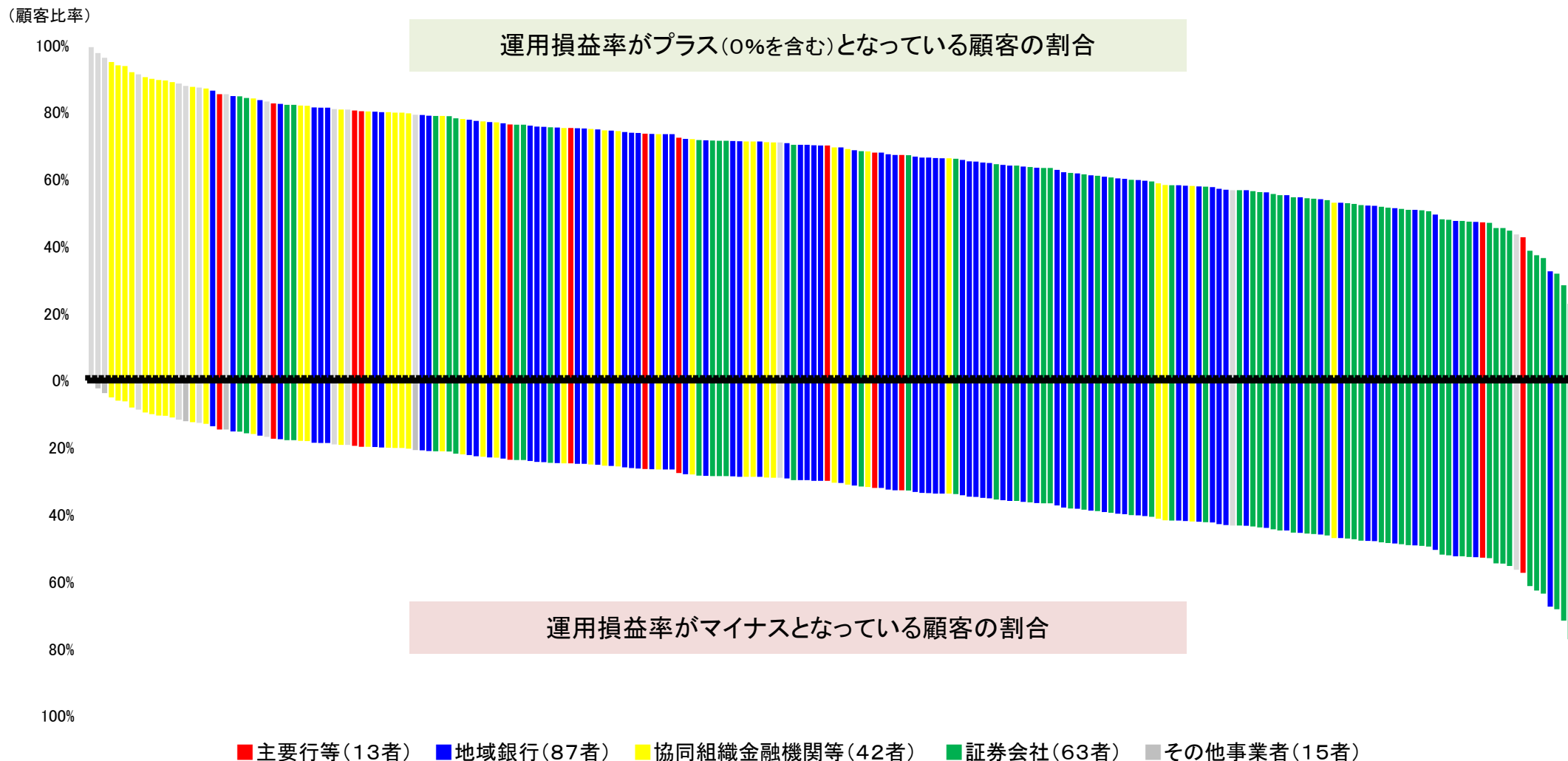
(注2) 23年3月末基準の投資信託の共通KPIを公表し、当庁に報告のあったその他事業者等(保険会社等1者、投信運用業者6者、IFA8者)を集計

(注3) 各者の右端のパーセンテージは、運用損益率0%以上の顧客割合

(資料) 金融庁

【参考6】 投資信託の運用損益別顧客比率（全業態）

■ 運用損益別顧客比率（全業態）（左から、運用損益プラス（0%以上）の顧客割合が高い順）



(注1) 基準日は23年3月末

(注2) 23年3月末基準の投資信託の共通KPIを公表し、当庁に報告のあった金融事業者（220者）を集計

(注3) その他事業者は、保険会社等1者、投信運用業者6者、IFA8者

(資料) 金融庁